

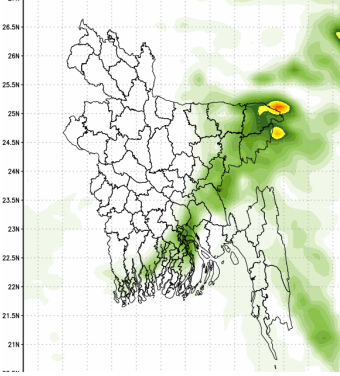
গণপ্রজাতন্ত্রী বাংলাদেশ সরকার  
বাংলাদেশ আবহাওয়া অধিদপ্তর  
কৃষি আবহাওয়া মহাশাখা  
আবহাওয়া ভবন, ই-২৪, আগারগাঁও, ঢাকা-১২০৭।  
[www.bmd.gov.bd](http://www.bmd.gov.bd)

নম্বর: ২৩.০৯.০০০০.০৩৫.৫১.০০১.২৪.১৫

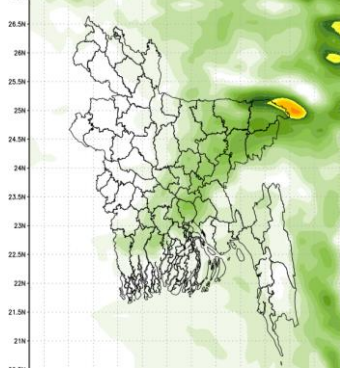
তারিখঃ ০৮ বৈশাখ ১৪৩০  
২১ এপ্রিল ২০২৪

**কৃষি আবহাওয়া পূর্বাভাসের সময়কাল: ২১-০৪-২০২৪ খ্রিঃ থেকে ২৭-০৪-২০২৪ খ্রিঃ**

Accumulated Rainfall (mm) forecast Period  
(WRF model) (21-04-2024 to 27-04-2024)



Accumulated Rainfall (mm) forecast Period  
(WRF model) (28-04-2024 to 04-05-2024)




- গত সপ্তাহে দেশের দৈনিক উজ্জ্বল সূর্যকিরণ কাল-এর গড় ৫.৮৮ ঘন্টা ছিল।
- গত সপ্তাহে দেশের দৈনিক বাষ্পীভবনের গড় ৩.৬৭ মি.মি. ছিল।

**কৃষি আবহাওয়া পূর্বাভাসঃ ২১-০৪-২০২৪ খ্রিঃ থেকে ২৭-০৪-২০২৪ খ্রিঃ পর্যন্ত।**

এ সপ্তাহে দৈনিক উজ্জ্বল সূর্যকিরণ কাল ৬.৫০ থেকে ৮.৫০ ঘন্টার মধ্যে থাকতে পারে।

এ সপ্তাহে বাষ্পীভবনের দৈনিক গড় ৩.০০ মি.মি. থেকে ৫.০০ মি.মি. থাকতে পারে।

- এই সময়ের শুরুতে এবং ২৫ ও ২৬ এপ্রিল চট্টগ্রাম ও ময়মনসিংহ বিভাগের দু-এক জায়গায় এবং সিলেট বিভাগের কিছু কিছু জায়গায় অস্থায়ীভাবে দমকা/ঝড়ো হাওয়াসহ বৃষ্টি/বজ্রসহ বৃষ্টি হতে পারে। এই সময়ে দেশের অন্যত্র অস্থায়ীভাবে আংশিক মেঘলা আকাশসহ আবহাওয়া প্রধানত শুষ্ক থাকতে পারে।
- এই সময়ের শুরুতে ও শেষের দিকে রাজশাহী ও খুলনা বিভাগের কিছু জায়গায় তীব্র (৪০-৪২ °C) থেকে অতি তীব্র (>৪২ °C) এবং ঢাকা ও বরিশাল বিভাগের কিছু জায়গায় মাঝারি (৩৮-৪০) °C থেকে তীব্র (৪০-৪২ °C) এবং চট্টগ্রাম, সিলেট, ময়মনসিংহ ও রংপুর বিভাগের কোথাও কোথাও মৃদু (৩৬-৩৮) °C থেকে মাঝারি (৩৮-৪০) °C তাপপ্রবাহ বয়ে যেতে পারে।
- ঢাকা, রাজশাহী, খুলনা ও বরিশাল বিভাগে দিনের তাপমাত্রা (৪০±৩) °C এবং রংপুর, চট্টগ্রাম, সিলেট ও ময়মনসিংহ বিভাগে দিনের তাপমাত্রা (৩৬±২) °C এর মধ্যে থাকতে পারে। এই সময়ের মধ্যে রাতের তাপমাত্রা প্রায় অপরিবর্তিত থাকতে পারে।

  
(সান্দ্র আহমেদ চৌধুরী)  
আবহাওয়াবিদ  
পরিচালকের পক্ষে  
টেলিফোন: ০২-৪৮১২১৪৮৭