

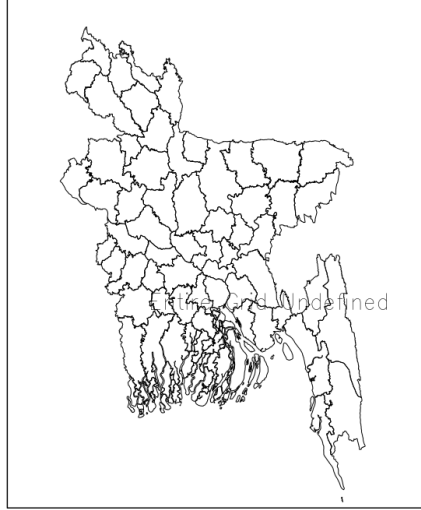
Government of the People's Republic of Bangladesh  
Bangladesh Meteorological Department  
(Agro-meteorology Division)  
Meteorological Complex, E-24,  
Agargaon, Dhaka-1207.  
www.bmd.gov.bd

No: 23.09.0000.035.51.011.23.46

Issue date: ০৪ অগ্রহায়ণ ১৪৩০  
19 November 2023

**Special Agrometeorological Bulletin for the period: 19.11.2023 to 22.11.2023**

Accumulated Rainfall (mm) forecast Period  
(WRF model) (19-11-2023 to 22-11-2023)



**Agrometeorological Weather Forecast for the period: 19.11.2023 to 22.11.2023**

Bright sunshine hour is likely to be from 6.00 to 8.00 hours per day during this period.

Average free water loss is likely to be from 2.00 to 4.00 mm per day during this period.

- Weather may remain dry with temporary partly cloudy sky over the country during this period.
- Day temperature is likely to be range  $29\pm 2$  °C and night temperature is likely to be range  $18\pm 2$  °C during this period.

(Muhammad Arif Hossain)  
Meteorologist  
For Director  
Phone: 02-41025713 (Office)

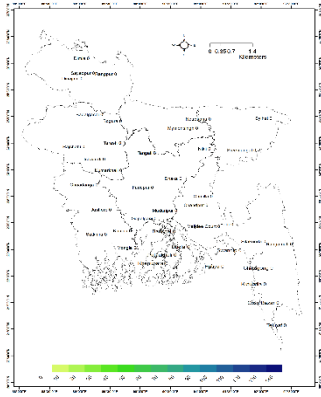
**Government of the People's Republic of Bangladesh**  
**Bangladesh Meteorological Department**  
**(Agro-meteorology Division)**  
**Meteorological Complex, E-24,**  
**Agargaon, Dhaka-1207.**  
[www.bmd.gov.bd](http://www.bmd.gov.bd)

No: 23.09.0000.035.51.011.23.45

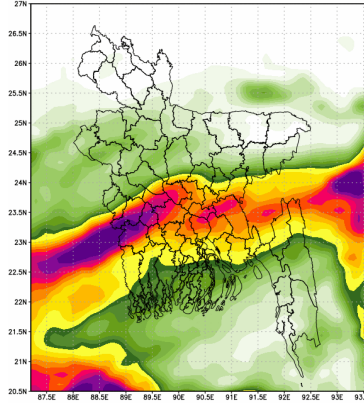
Issue date: ৩০ কার্তিক ১৪৩০  
 15 November 2023

**Agrometeorological Weather Forecast for the period: 15.11.2023 to 21.11.2023**

Spatial distribution of Rainfall (mm)  
 Period (07-11-2023 to 14-11-2023)



Accumulated Rainfall (mm) forecast Period  
 (WRF model) (15-11-2023 to 21-11-2023)



- Country average bright sunshine hour was 8.07 hours per day during last week.
- Country average free water loss was 2.69 mm per day during last week.

**Agrometeorological Weather Forecast for the period: 15.11.2023 to 21.11.2023**

Bright sunshine hour is likely to be from 3.00 to 5.00 hours per day during this period.  
 Average free water loss is likely to be from 1.50 to 3.50 mm per day during this period.

- A low pressure has formed over Southeast Bay & adjoining area on 14.11.2023 and concentrated into a Depression over west-central Bay & adjoining area on 15.11.2023. It is likely to intensity further.
- Light to moderate Rain / Thunder showers accompanied by temporary gusty / squally wind is likely to occur at most places over Khulna, Dhaka, Barishal & Chattogram divisions with moderately heavy to very heavy falls at places over southern part of the country. Light to moderate Rain / Thunder showers is likely to occur at one or two places over Mymensingh, Sylhet & Rajshahi divisions. Weather may remain mainly dry with temporary partly cloudy sky over Rangpur division during 15 to 18 November 2023.
- Light to moderate Rain / Thunder shower accompanied by temporary gusty wind is likely to occur at a few places over the country with moderately heavy falls at places over Rangpur, Rajshahi, Mymensingh, Sylhet & Dhaka divisions during 19 to 21 November 2023.
- Day temperature is likely to be range  $28 \pm 3$  °C and night temperature is likely to be range  $19 \pm 2$  °C during this period.

**N:B:** For update please visit BMD official website [www.bmd.gov.bd](http://www.bmd.gov.bd)

Rain Category	Coverage Area
Light: 1 - 10 mm/day	At one or two places: 1 -25%
Moderate: 11 - 22 mm/day	At a few places: 26 - 50%
Moderatelyheavy:23-43 mm/day	At many places: 51 - 75%
Heavy: 44-88mm/day	At most places: 76 - 100%
Very heavy: >88 mm/day	

(Muhammad Arif Hossain)  
 Meteorologist  
 For Director  
 Phone: 02-41025713 (Office)

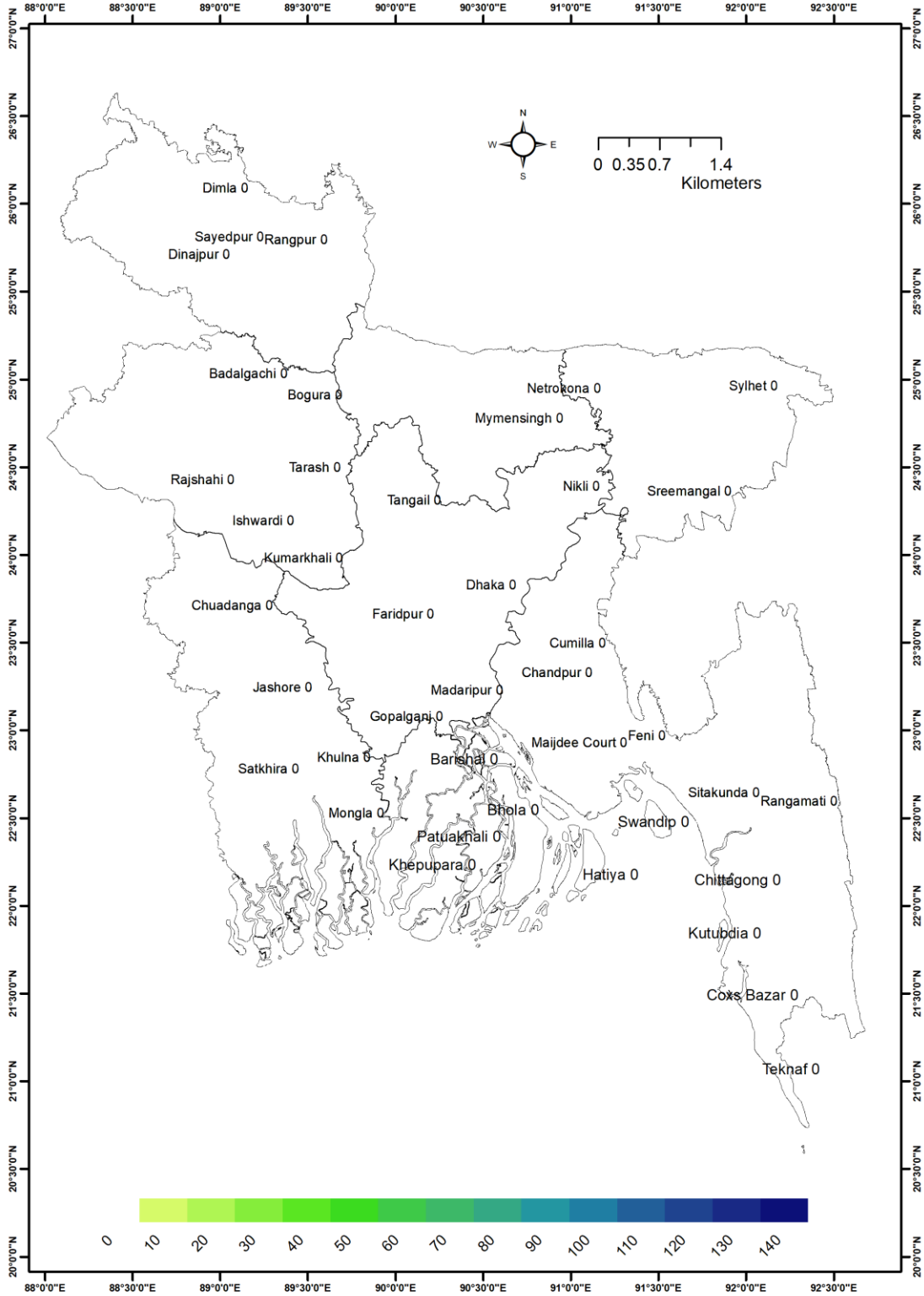
**Weather Description Period: 08.11.2023 to 14.11.2023**

*Observed Weather Parameter:*

Name of the Divisions	Name of the Stations	Total Rain fall in	Normal Rain fall in	Deviation in %	Total Rainy days	Average Max Humidity in	Average Min	Average Max. temp in °C	Average Normal Max. temp in °C	Average Min. temp in °C	Average Normal Min. temp in
<b>Dhaka</b>	Dhaka	0	13	-100	0	99	50	30.0	30.1	17.5	20.2
	Tangail	0	5	-100	0	95	42	31.6	30.2	19.1	19.1
	Faridpur	0	16	-100	0	96	41	31.7	29.9	19.6	19.9
	Madaripur	0	11	-100	0	96	41	30.5	30.3	19.0	20.0
	Gopalganj	0	59	***	0	95	46	30.7	29.7	18.2	18.8
	Nikli	0		***	0	**	**	**	**	**	**
<b>Mymensingh</b>	Mymensingh	0	6	-100	0	98	50	31.3	29.8	19.1	18.9
	Netrokona	0	3	-100	0	99	53	31.1	30.1	19.3	19.2
<b>Rajshahi</b>	Rajshahi	0	5	-100	0	100	46	30.6	29.8	18.2	18.2
	Ishurdi	0	7	-100	0	80	41	30.7	29.9	17.9	18.2
	Bogura	0	2	-100	0	**	**	**	30.6	**	19.1
	Badalgachhi	0	0	***	0	99	50	30.0	29.9	17.5	17.2
	Tarash	0	5	***	0	98	45	30.9	29.8	19.4	19.6
<b>Rangpur</b>	Rangpur	0	4	-100	0	95	45	31.1	28.9	18.8	18.3
	Dinajpur	0	3	-100	0	96	44	31.2	29.4	16.8	17.4
	Sayedpur	0	4	-100	0	94	44	31.4	29.4	17.6	18.0
	Tetulia	0		***	0	98	34	31.1	**	14.5	**
	Dimla	0	0	***	0	97	39	31.1	30.5	16.8	17.0
	Rajarhat	0	0	***	0	97.3	47	30.9	29.2	17.1	17.4
<b>Khulna</b>	Khulna	0	19	-100	0	97	44	31.2	30.4	19.6	20.2
	Mongla	0	21	-100	0	96	51	31.1	30.1	20.3	21.1
	Satkhira	0	16	-100	0	**	**	**	30.5	**	19.3
	Jashore	0	14	-100	0	96	45	31.7	30.8	18.0	18.5
	Chuadanga	0	8	-100	0	96	44	31.0	30.4	17.6	18.4
	Kumarkhali	0	9	-100	0	**	**	**	29.8	**	19.8
<b>Chattogram</b>	Chattogram	0	20	-100	0	96	64	31.6	30.2	21.6	21.0
	Sandwip	0	19	-100	0	99	55	32.2	30.0	19.6	20.9
	Sitakunda	0	18	-100	0	**	**	**	30.8	**	19.4
	Rangamati	0	18	-100	0	**	**	**	29.7	**	20.2
	Cumilla	0	12	-100	0	99	49	31.7	29.9	18.9	19.4
	Chandpur	0	18	-100	0	**	**	**	30.1	**	20.6
	M.Court	0	20	-100	0	96	53	30.5	29.7	21.7	21.2
	Feni	0	13	-100	0	95	44	32.3	30.1	18.7	19.7
	Hatiya	0	26	-100	0	**	**	**	29.8	**	20.8
	Cox's Bazar	0	32	-100	0	90	50	32.2	30.8	22.0	21.9
	Kutubdia	0	20	-100	0	**	**	**	30.3	**	21.3
Teknaf	0	22	-100	0	**	**	**	30.6	**	21.6	
<b>Sylhet</b>	Sylhet	0	10	-100	0	**	**	**	30.0	**	19.3
	Srimongal	0	10	-100	0	**	**	**	29.8	**	17.4
<b>Barishal</b>	Barishal	0	25	-100	0	100	47	31.7	30.2	18.5	19.7
	Patuakhali	0	21	-100	0	99	47	31.3	30.0	20.1	20.8
	Khepupara	0	26	-100	0	100	58	31.0	29.9	19.2	20.7
	Bhola	0	22	-100	0	99	52	31.9	30.2	19.5	20.1

Analyses contained in this bulletin are based on preliminary data. \*\* Data not received \*\*\*Deviation

# Spatial distribution of Rainfall (mm), Period (08-11-2023 to 14-11-2023)



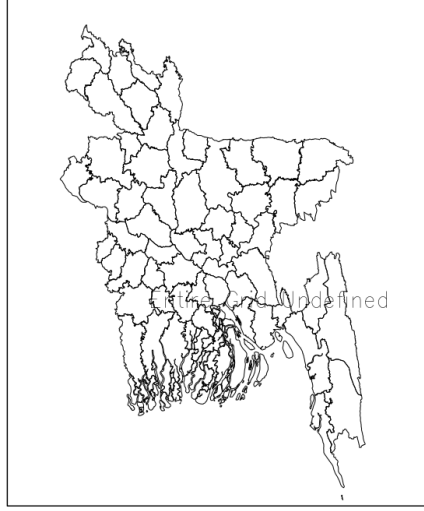
গণপ্রজাতন্ত্রী বাংলাদেশ সরকার  
বাংলাদেশ আবহাওয়া অধিদপ্তর  
কৃষি আবহাওয়া মহাশাখা  
আবহাওয়া ভবন, ই-২৪, আগারগাঁও, ঢাকা-১২০৭।  
[www.bmd.gov.bd](http://www.bmd.gov.bd)

নম্বর: ২৩.০৯.০০০০.০৩৫.৫১.০১১.২৩.৪৬

তারিখঃ ০৪ অগ্রহায়ণ ১৪৩০  
১৯ নভেম্বর ২০২৩

**বিশেষ কৃষি আবহাওয়া বুলেটিন সময়কাল: ১৯-১১-২০২৩ খ্রিঃ থেকে ২২-১১-২০২৩ খ্রিঃ**

Accumulated Rainfall (mm) forecast Period  
(WRF model) (19-11-2023 to 22-11-2023)



**কৃষি আবহাওয়া পূর্বাভাসঃ ১৯-১১-২০২৩ খ্রিঃ থেকে ২২-১১-২০২৩ খ্রিঃ পর্যন্ত।**

এ সপ্তাহে দৈনিক উজ্জ্বল সূর্যকিরণ কাল ৬.০০ থেকে ৮.০০ ঘণ্টার মধ্যে থাকতে পারে।

এ সপ্তাহে বাষ্পীভবনের দৈনিক গড় ২.০০ মি.মি. থেকে ৪.০০ মি.মি. থাকতে পারে।

- এ সময় সারাদেশের আকাশ অস্থায়ীভাবে আংশিক মেঘলাসহ আবহাওয়া শুষ্ক থাকতে পারে।
- এই সময়ের মধ্যে দিনের তাপমাত্রা ২৯+ ২০ C এবং রাতের তাপমাত্রা ১৮+২০ C সীমার মধ্যে হতে পারে।

(মুহম্মদ আরিফ হোসেন)  
আবহাওয়াবিদ  
পরিচালকের পক্ষে  
টেলিফোন: ০২-৪৮১২১৪৮৭

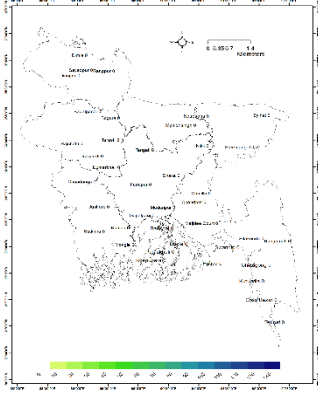
গণপ্রজাতন্ত্রী বাংলাদেশ সরকার  
বাংলাদেশ আবহাওয়া অধিদপ্তর  
কৃষি আবহাওয়া মহাশাখা  
আবহাওয়া ভবন, ই-২৪, আগারগাঁও, ঢাকা-১২০৭।  
[www.bmd.gov.bd](http://www.bmd.gov.bd)

নম্বর: ২৩.০৯.০০০০.০৩৫.৫১.০১১.২৩.৪৫

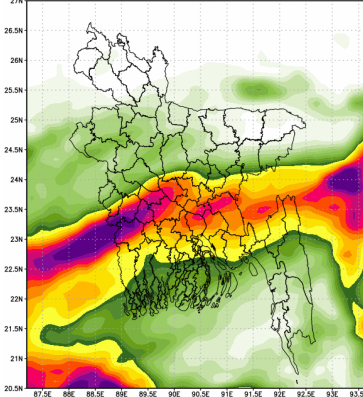
তারিখঃ ৩০ কার্তিক ১৪৩০  
১৫ নভেম্বর ২০২৩

**কৃষি আবহাওয়া পূর্বাভাসের সময়কাল: ১৫-১১-২০২৩ খ্রিঃ থেকে ২১-১১-২০২৩ খ্রিঃ**

Spatial distribution of Rainfall (mm)  
Period (07-11-2023 to 14-11-2023)



Accumulated Rainfall (mm) forecast Period  
(WRF model) (15-11-2023 to 21-11-2023)



- গত সপ্তাহে দেশের দৈনিক উজ্জ্বল সূর্যকিরণ কাল-এর গড় ৮.০৭ ঘন্টা ছিল।
- গত সপ্তাহে দেশের দৈনিক বাষ্পীভবনের গড় ২.৬৯ মি.মি. ছিল।

**কৃষি আবহাওয়া পূর্বাভাসঃ ১৫-১১-২০২৩ খ্রিঃ থেকে ২১-১১-২০২৩ খ্রিঃ পর্যন্ত।**

এ সপ্তাহে দৈনিক উজ্জ্বল সূর্যকিরণ কাল ৩.০০ থেকে ৫.০০ ঘন্টার মধ্যে থাকতে পারে।

এ সপ্তাহে বাষ্পীভবনের দৈনিক গড় ১.৫০ মি.মি. থেকে ৩.৫০ মি.মি. থাকতে পারে।

- দক্ষিণ-পূর্ব বঙ্গোপসাগর এবং তৎসংলগ্ন এলাকায় ১৪.১১.২০২৩ তারিখে একটি লঘুচাপ তৈরি হয়েছে এবং পশ্চিম-মধ্য বঙ্গোপসাগর ও তৎসংলগ্ন এলাকায় ১৫.১১.২০২৩ তারিখে এটি ঘনীভূত হয়ে নিম্নচাপে পরিণত হয়েছে। এটি আরও ঘনীভূত হতে পারে।
- ১৫ থেকে ১৮ নভেম্বর ২০২৩ তারিখে খুলনা, ঢাকা, বরিশাল ও চট্টগ্রাম বিভাগের অধিকাংশ স্থানে অস্থায়ী দমকা/ঝড়ো হাওয়া সহ হালকা থেকে মাঝারি ধরনের বৃষ্টি/বজ্রসহ বৃষ্টি হতে পারে এবং দেশের দক্ষিণাঞ্চলের কোথাও কোথাও মাঝারি ধরনের ভারী থেকে অতি ভারী বর্ষণ হতে পারে। ময়মনসিংহ, সিলেট ও রাজশাহী বিভাগের দু-এক স্থানে হালকা থেকে মাঝারি ধরনের বৃষ্টি/বজ্রসহ বৃষ্টি হতে পারে। এ সময়ে রংপুর বিভাগে অস্থায়ীভাবে আকাশ আংশিক মেঘলাসহ আবহাওয়া প্রধানত শুষ্ক থাকতে পারে।
- ১৯ থেকে ২১ নভেম্বর ২০২৩ তারিখে দেশের কিছু কিছু স্থানে অস্থায়ী দমকা হাওয়া সহ হালকা থেকে মাঝারি ধরনের বৃষ্টি/বজ্রবৃষ্টি হতে পারে। সেই সাথে রংপুর, রাজশাহী, ময়মনসিংহ, সিলেট ও ঢাকা বিভাগের কোথাও কোথাও মাঝারি ধরনের ভারী বৃষ্টি/বজ্রবৃষ্টি হতে পারে।
- এই সময়ের মধ্যে দিনের তাপমাত্রা  $28 \pm 3^\circ C$  এবং রাতের তাপমাত্রা  $19 \pm 2^\circ C$  সীমার মধ্যে হতে পারে।

বিশেষ দ্রষ্টব্যঃ আপডেট তথ্যের জন্য অনুগ্রহ করে বাংলাদেশ আবহাওয়া অধিদপ্তরের অফিশিয়াল ওয়েবসাইট [www.bmd.gov.bd](http://www.bmd.gov.bd) ভিজিট করার জন্য অনুরোধ করা হলো।

Rain Category	Coverage Area
Light: 1 - 10 mm/day	At one or two places: 1 -25%
Moderate: 11 - 22 mm/day	At a few places: 26 - 50%
Moderatelyheavy:23-43 mm/day	At many places: 51 - 75%
Heavy: 44-88mm/day	At most places: 76 - 100%
Very heavy: >88 mm/day	

(মুহম্মদ আরিফ হোসেন)

আবহাওয়াবিদ

পরিচালকের পক্ষে

টেলিফোন: ০২-৪৮১২১৪৮৭

**আবহাওয়া বিবরণীসমূহ ০৮-১১-২০২৩ থেকে ১৪-১১-২০২৩ খ্রিঃ**

**Rainfall analysis and average temperature: -**

বিভাগের নাম	স্টেশনেরনাম	মোট বৃষ্টিপাত (মিঃমিঃ)	স্বাভাবিক বৃষ্টিপাত (মিঃমিঃ)	বিচ্যুতি (%)	মোট বৃষ্টিপাতে র দিন	সর্বোচ্চ গড় আর্দ্রতা (%)	সর্বনিম্ন আর্দ্রতা (%)	গড় সর্বোচ্চ তাপমাত্রা (ডিগ্রী সেঃ)	গড় স্বাভাবিক তাপমাত্রা (ডিগ্রী সেঃ)	সর্বনিম্ন গড় তাপমাত্রা (ডিগ্রী সেঃ)	সর্বনিম্ন স্বাভাবিক গড় তাপমাত্রা (ডিগ্রী সেঃ)
ঢাকা	ঢাকা	০	১৩	-১০০	০	৯৯	৫০	৩০	৩০.১৪	১৭.৫০০	২০.২২৯
	টাঙ্গাইল	০	৫	-১০০	০	৯৫	৪২	৩১.৬	৩০.২৩	১৯.১০০	১৯.১২৯
	ফরিদপুর	০	১৬	-১০০	০	৯৬	৪১	৩১.৭	২৯.৯৩	১৯.৬০০	১৯.৯১৪
	মাদারীপুর	০	১১	-১০০	০	৯৬	৪১	৩০.৫	৩০.৩১	১৯.০০০	১৯.৯৮৬
	গোপালগঞ্জ	০	৫৯	***	০	৯৫	৪৬	৩০.৭	২৯.৬৯	১৮.২	১৮.৮৪৩
	নিকলী	০		***	০						
ময়মনসিংহ	ময়মনসিংহ	০	৬	-১০০	০	৯৮	৫০	৩১.৩	২৯.৮	১৯.১০০	১৮.৯২৯
	নেত্রকোনা	০	৩	-১০০	০	৯৯	৫৩	৩১.১	৩০.০৯	১৯.৩০০	১৯.২৪৩
রাজশাহী	রাজশাহী	০	৫	-১০০	০	১০০	৪৬	৩০.৬	২৯.৭৯	১৮.২০০	১৮.২
	ঈশ্বরদী	০	৭	-১০০	০	৮০	৪১	৩০.৭	২৯.৯৪	১৭.৯	১৮.১৭১
	বগুড়া	০	২	-১০০	০				৩০.৫৬		১৯.১৪৩
	বদলগাছী	০	০	***	০	৯৯	৫০	৩০	২৯.৮৬	১৭.৫০০	১৭.২৪৩
	তাড়াশ	০	৫	***	০	৯৮	৪৫	৩০.৯	২৯.৮৪	১৯.৪০০	১৯.৫৮৬
রংপুর	রংপুর	০	৪	-১০০	০	৯৫	৪৫	৩১.১	২৮.৯	১৮.৮০০	১৮.৩২৯
	দিনাজপুর	০	৩	-১০০	০	৯৬	৪৪	৩১.২	২৯.৪৪	১৬.৮০০	১৭.৩৭১
	সৈয়দপুর	০	৪	-১০০	০	৯৪	৪৪	৩১.৪	২৯.৪১	১৭.৬০০	১৭.৯৮৬
	তেঁতুলিয়া	০		***	০	৯৮	৩৪	৩১.১		১৪.৫০০	
	ডিমলা	০	০	***	০	৯৭	৩৯	৩১.১	৩০.৪৯	১৬.৮০০	১৬.৯৭১
	রাজারহাট	০	০	***	০	৯৭.৩	৪৭	৩০.৯	২৯.১৯	১৭.১০০	১৭.৩৭১
খুলনা	খুলনা	০	১৯	-১০০	০	৯৭	৪৪	৩১.২	৩০.৪১	১৯.৬০০	২০.২
	মংলা	০	২১	-১০০	০	৯৬	৫১	৩১.১	৩০.১৩	২০.৩০০	২১.০৭১
	সাতক্ষীরা	০	১৬	-১০০	০				৩০.৪৬		১৯.২৫৭
	যশোর	০	১৪	-১০০	০	৯৬	৪৫	৩১.৭	৩০.৮৪	১৮.০০০	১৮.৪৭১
	চুয়াডাঙ্গা	০	৮	-১০০	০	৯৬	৪৪	৩১	৩০.৪৪	১৭.৬০০	১৮.৪৪৩
	কুমারখালী	০	৯	-১০০	০				২৯.৮৩		১৯.৭৭১
চট্টগ্রাম	চট্টগ্রাম	০	২০	-১০০	০	৯৬	৬৪	৩১.৬	৩০.১৬	২১.৬০০	২১.০৪৩
	সন্দ্বীপ	০	১৯	-১০০	০	৯৯	৫৫	৩২.২	৩০	১৯.৬০০	২০.৮৫৭
	সীতাকুণ্ড	০	১৮	-১০০	০				৩০.৭৬		১৯.৪২৯
	রাঙ্গামাটি	০	১৮	-১০০	০				২৯.৭৩		২০.১৭১
	কুমিল্লা	০	১২	-১০০	০	৯৯	৪৯	৩১.৭	২৯.৯৩	১৮.৯০০	১৯.৪১৪
	চাঁদপুর	০	১৮	-১০০	০				৩০.১১		২০.৬২৯
	মাইজদীকোট	০	২০	-১০০	০	৯৬	৫৩	৩০.৫	২৯.৭৪	২১.৭০০	২১.২৪৩
	ফেনী	০	১৩	-১০০	০	৯৫	৪৪	৩২.৩	৩০.১৪	১৮.৭০০	১৯.৭১৪
	হাতিয়া	০	২৬	-১০০	০				২৯.৭৬		২০.৮২৯
	কক্সবাজার	০	৩২	-১০০	০	৯০	৫০	৩২.২	৩০.৮৪	২২.০০০	২১.৮৮৬
	কুতুবদিয়া	০	২০	-১০০	০				৩০.৩১		২১.৩২৯
টেকনাফ	০	২২	-১০০	০				৩০.৬৪		২১.৬২৯	
সিলেট	সিলেট	০	১০	-১০০	০				৩০		১৯.২৮৬
	শ্রীমঙ্গল	০	১০	-১০০	০				২৯.৭৬		১৭.৪১৪
বরিশাল	বরিশাল	০	২৫	-১০০	০	১০০	৪৭	৩১.৭	৩০.১৬	১৮.৫০০	১৯.৬৮৬
	পটুয়াখালী	০	২১	-১০০	০	৯৯	৪৭	৩১.৩	৩০.০১	২০.১০০	২০.৭৭১
	খেপুপাড়া	০	২৬	-১০০	০	১০০	৫৮	৩১	২৯.৯৪	১৯.২০০	২০.৬৭১
	ভোলা	০	২২	-১০০	০	৯৯	৫২	৩১.৯	৩০.২১	১৯.৫০০	২০.১১৪

Analyses contained in this bulletin are based on preliminary data. \*\* Data not received \*\*\*Deviation N/A

# Spatial distribution of Rainfall (mm), Period (08-11-2023 to 14-11-2023)

