



# বার্ষিক প্রতিবেদন

## ২০২২-২০২৩



উপজেলা পরিসংখ্যান কার্যালয়  
কালুখালী, রাজবাড়ী  
বাংলাদেশ পরিসংখ্যান ব্যুরো  
পরিসংখ্যান ও তথ্য ব্যবস্থাপনা বিভাগ  
পরিকল্পনা মন্ত্রণালয়



## মুখবন্ধ

সরকারের বিভিন্ন দপ্তর/সংস্থা কর্তৃক প্রকাশিত বার্ষিক প্রতিবেদনের মাধ্যমে তাদের কার্যাবলি সম্পর্কে সামগ্রিক ধারণা লাভ করা সম্ভব হয়। বার্ষিক প্রতিবেদন সরকারি কার্যক্রমের স্বচ্ছতা এবং জবাবদিহিতার প্রতিফলক। এ প্রেক্ষাপটে উপজেলা পরিসংখ্যান কার্যালয় কালুখালী, রাজবাড়ী মন্ত্রিপরিষদ বিভাগ কর্তৃক প্রকাশিত বার্ষিক কর্মসম্পাদন চুক্তি প্রণয়ন, বাস্তবায়ন পরিবীক্ষণ ও মূল্যায়ন নির্দেশিকা ২০২৩-২০২৪ অনুযায়ী তথ্য অধিকার বিষয়ক কর্মপরিকল্পনা ২০২৩-২৪ এর নির্ধারিত সময়ে বার্ষিক প্রতিবেদন প্রকাশিত সংক্রান্ত কর্মসম্পাদন সূচক (২.১.১নং সূচক) অনুযায়ী ২০২২-২০২৩ অর্থবছরের সার্বিক কর্মকাণ্ড প্রতিবেদনের মাধ্যমে তুলে ধরার উদ্যোগ নিয়েছে। এ কার্যালয়ের কার্যক্রমের স্বচ্ছতা ও জবাবদিহিতার প্রতিফলন এ বার্ষিক প্রতিবেদন প্রকাশের অন্যতম লক্ষ্য।

দেশের সঠিক পরিকল্পনা প্রণয়ন, উন্নয়ন ও অগ্রগতি পরিবীক্ষণ ও মূল্যায়নের জন্য এবং সর্বোপরি “রূপকল্প-২০২১” এবং টেকসই উন্নয়ন লক্ষ্যমাত্রা অর্জনে দেশের অবস্থান যাচাইয়ের নিয়ামক হিসেবে সঠিক পরিসংখ্যানের বিকল্প নেই। এ কাজে বাংলাদেশ পরিসংখ্যান ব্যুরোর ক্রমবর্ধমান সম্প্রসারিত সরকারি পরিসংখ্যান প্রস্তুতের ক্ষেত্রে গত এক বছরে উপজেলা পরিসংখ্যান কার্যালয় কালুখালী, রাজবাড়ী এর অর্জিত অসংখ্য গুরুত্বপূর্ণ কার্যক্রমকে এ প্রতিবেদনে তুলে ধরা হয়েছে।

বর্তমানে পরিকল্পনা মন্ত্রণালয়ের পরিসংখ্যান ও তথ্য ব্যবস্থাপনা বিভাগের প্রত্যক্ষ দিক-নির্দেশনায় বাংলাদেশ পরিসংখ্যান ব্যুরো কর্তৃক সম্পাদিত কার্যাবলী আন্তর্জাতিক অঙ্গানে প্রশংসিত হচ্ছে এবং বাংলাদেশের পরিসংখ্যান পদ্ধতি এক নতুন মাত্রা লাভ করেছে। এজন্য মাননীয় পরিকল্পনামন্ত্রী, মাননীয় পরিকল্পনা প্রতিমন্ত্রী, পরিসংখ্যান ও তথ্য ব্যবস্থাপনা বিভাগের সচিব, বাংলাদেশ পরিসংখ্যান ব্যুরোর সকল কর্মকর্তা ও কর্মচারী এবং শুভানুধ্যায়ীদের প্রতি আমি আন্তরিক কৃতজ্ঞতা প্রকাশ করছি। এছাড়া এ প্রতিবেদন তৈরির সাথে জড়িত কর্মকর্তা ও কর্মচারীবৃন্দকে অত্যন্ত নিষ্ঠা ও নিরলস পরিশ্রমের মাধ্যমে কাজটি সম্পন্ন করার জন্যও ধন্যবাদ জ্ঞাপন করছি।

সেপ্টেম্বর ২০২৩

(মোঃ রেজাউল করিম)  
পরিসংখ্যান কর্মকর্তা(অঃদাঃ)  
উপজেলা পরিসংখ্যান কার্যালয়  
কালুখালী, রাজবাড়ী

## সূচিপত্র

	পৃষ্ঠা নং	
১.০	বাংলাদেশ পরিসংখ্যান ব্যুরো	০১
১.১	বাংলাদেশ পরিসংখ্যান ব্যুরোর কার্যাবলী	০১
১.২	উপজেলা পরিসংখ্যান কার্যালয় কালুখালী, রাজবাড়ী এর কার্যাবলী	০২
১.৩	উপজেলা পরিসংখ্যান কার্যালয় কালুখালী, রাজবাড়ী এর সাংগঠনিক কাঠামো	০৩
১.৪	উপজেলা পরিসংখ্যান কার্যালয় কালুখালী, রাজবাড়ী এর জনবল	০৩
১.৫	উপজেলা পরিসংখ্যান কার্যালয়ে কর্মরত কর্মকর্তা/কর্মচারীদের নামের তালিকা	০৩
২.০	নিয়মিত কার্যাবলী	০৪
২.১	কৃষি পরিসংখ্যান	০৪
২.২	শুমারি ও জরিপ কার্যাবলী	১০
২.৩	জনশুমারি ও গৃহগণনা ২০২২	১০
২.৪	<b>SVRS in Digital Platform</b>	১০
২.৫	<b>HIES ২০২১-২২</b>	১১
২.৬	কারুশিল্পজাত পণ্য জরিপ ২০২২	১১
২.৭	প্রায়োগিক সাক্ষরতা নিরূপণ জরিপ ২০২৩	১১
২.৮	জনশুমারি ও গৃহগণনা ২০২২ এর ডাটা ক্লিনিং	১১
২.৯	আর্থসামাজিক ও জনমিতিক জরিপ ২০২৩	১১
২.১০	জাতীয় শিশু শ্রম জরিপ ২০২২	১১
২.১১	বার্ষিক কর্মসম্পাদন চুক্তি	১২
২.১২	জাতীয় শুদ্ধাচার কৌশল	১২
২.১৩	তথ্য অধিকার	১২
৩.০	অন্যান্য কার্যক্রম	১৩
৩.১	জাতীয় পরিসংখ্যান দিবস ২০২৩ উদযাপন	১৩

## ১.০ বাংলাদেশ পরিসংখ্যান ব্যুরো (বিবিএস)

১৯৭১ সালের স্বাধীনতা সংগ্রামের পর বাংলাদেশে সঠিক পরিকল্পনা প্রণয়ন, উন্নয়ন ও অগ্রগতি পর্যবেক্ষণে পরিসংখ্যানের গুরুত্ব উপলব্ধি করে বাংলাদেশের স্থপতি জাতির পিতা বঙ্গবন্ধু শেখ মুজিবুর রহমানের সুদূরপ্রসারী চিন্তাধারার ফলশ্রুতিতে ও তাঁর দিক-নির্দেশনায় ১৯৭৪ সালের আগস্ট মাসে বিভিন্ন মন্ত্রণালয়ের অধীনে থাকা ৪টি পরিসংখ্যান অফিস (পরিকল্পনা মন্ত্রণালয়ের অধীন পরিসংখ্যান ব্যুরো, কৃষি মন্ত্রণালয়ের অধীন কৃষি পরিসংখ্যান ব্যুরো ও কৃষি শুমারি কমিশন এবং স্বরাষ্ট্র মন্ত্রণালয়ের অধীন আদমশুমারি কমিশন)-কে একীভূত করে সৃষ্টি করা হয় বাংলাদেশ পরিসংখ্যান ব্যুরো। পূর্বে পরিসংখ্যান প্রস্তুত ও প্রকাশের ক্ষেত্রে কোন সমন্বিত আইন, বিধি বা নীতিমালা না থাকায় কিছু আদেশ ও পরিপত্রের আওতায় বাংলাদেশ পরিসংখ্যান ব্যুরোর কাজ পরিচালিত হয়ে আসছিল। ২০১৩ সালের ২৭ ফেব্রুয়ারি পরিসংখ্যান আইন মহান জাতীয় সংসদে পাশ হওয়ার মধ্য দিয়ে বাংলাদেশ পরিসংখ্যান ব্যুরো সত্যিকার অর্থে একটি আইনগত ভিত্তি পেয়েছে। উক্ত আইনের ৬ ধারা অনুযায়ী আইন পাশের পর একই বছর ৩ মার্চ তারিখে গেজেট প্রজ্ঞাপনের মাধ্যমে বাংলাদেশ পরিসংখ্যান ব্যুরো নতুন করে প্রতিষ্ঠা লাভ করেছে। এটি দেশের জাতীয় পরিসংখ্যান সংস্থা হিসেবে কাজ করেছে।

প্রতিষ্ঠানগ্ন থেকে বিবিএস কর্তৃক পরিচালিত গুরুত্বপূর্ণ শুমারি ও জরিপসমূহ নিম্নরূপ:

ক্রমিক	কার্যক্রম	মন্তব্য
১	আদমশুমারি ও গৃহগণনা	১৯৭৪ সাল থেকে ১০ বছর অন্তর মোট ৬ টি শুমারি পরিচালিত হয়েছে
২	অর্থনৈতিক শুমারি	১৯৮৬ সাল থেকে মোট ৩ টি শুমারি পরিচালিত হয়েছে
৩	কৃষি শুমারি	১৯৭৭ সাল থেকে মোট ৪ টি শুমারি পরিচালিত হয়েছে
৪	খানার আয় ব্যয় জরিপ	১৯৭৩-৭৪ সাল থেকে মোট ১৫ টি জরিপ পরিচালিত হয়েছে
৫	শ্রমশক্তি জরিপ	১৯৮০ সাল থেকে এ পর্যন্ত ১২ টি জরিপ পরিচালিত হয়েছে
৬	স্যাম্পল ভাইটাল রেজিস্ট্রেশন সার্ভে	১৯৮০ সাল থেকে বাৎসরিক ভিত্তিতে নিয়মিত অনুষ্ঠিত হচ্ছে
৭	উৎপাদন শিল্প জরিপ	১৯৭২ সাল থেকে ২৮ টি জরিপ পরিচালিত হয়েছে
৮	মাল্টিপল ইন্ডিকেটর ক্লাস্টার সার্ভে	১৯৯৩ সাল থেকে ১২ টি জরিপ পরিচালিত হয়েছে
৯	চাইল্ড নিউট্রিশন সার্ভে	১৯৮৫-৮৬ সাল থেকে ৭ টি জরিপ পরিচালিত হয়েছে
১০	কৃষি দাগগুচ্ছ জরিপ	১৯৭৪ সাল থেকে বাৎসরিক ভিত্তিতে নিয়মিত অনুষ্ঠিত হচ্ছে
১১	ওয়েজ রেট সার্ভে	১৯৭৪ সাল থেকে বাৎসরিক ভিত্তিতে নিয়মিত অনুষ্ঠিত হচ্ছে
১২	মূল্য ও মজুরি পরিসংখ্যান	১৯৭৪ সাল থেকে বাৎসরিক ভিত্তিতে নিয়মিত অনুষ্ঠিত হচ্ছে
১৩	হেল্থ অ্যান্ড ডেমোগ্রাফিক সার্ভে	১৯৮০ সাল থেকে ৫ টি জরিপ পরিচালিত হয়েছে
১৪	কৃষি ফসলের আয়তন ও উৎপাদন জরিপ	১৯৭২ সাল থেকে বাৎসরিক ভিত্তিতে নিয়মিত অনুষ্ঠিত হচ্ছে

### বিবিএস-এর লক্ষ্য

জাতীয় পরিসংখ্যান প্রতিষ্ঠান হিসেবে স্থানীয় ও আন্তর্জাতিকভাবে প্রতিষ্ঠা লাভ।

### বিবিএস-এর উদ্দেশ্য

- সঠিক ও মানসম্মত এবং সমন্বিত পরিসংখ্যান সরবরাহ;
- নীতি নির্ধারক, পরিকল্পনাবিদ, গবেষক ও সিদ্ধান্ত গ্রহণকারীদের চাহিদামাফিক উপাত্ত পরিবেশন;
- প্রাতিষ্ঠানিক দক্ষতা বৃদ্ধি;
- পেশাদারিত্ব প্রতিষ্ঠা।

## ১.১ বাংলাদেশ পরিসংখ্যান ব্যুরোর কার্যাবলি:

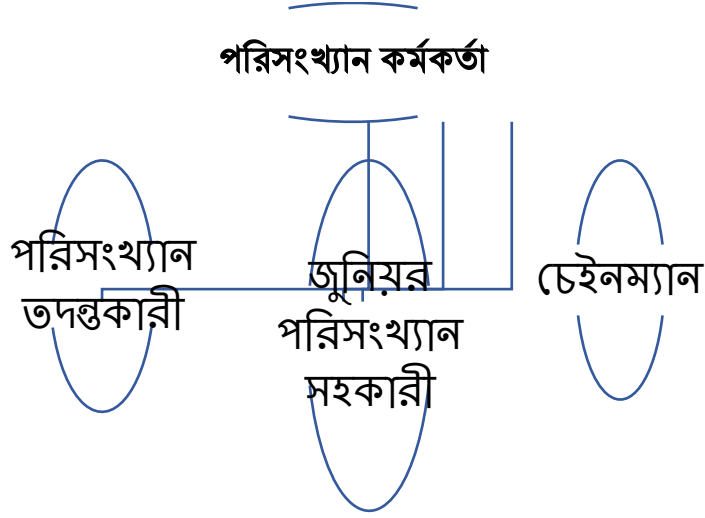
পরিসংখ্যান আইন, ২০১৩ এর উদ্দেশ্য পূরণকল্পে বাংলাদেশ পরিসংখ্যান ব্যুরোর কার্যাবলি নিম্নরূপ:

- (ক) সঠিক, নির্ভুল ও সময়োপযোগী পরিসংখ্যান প্রণয়ন;
- (খ) সঠিক, নির্ভুল ও সময়োপযোগী পরিসংখ্যান প্রণয়নের জন্য দেশের আর্থ-সামাজিক বিভিন্ন ক্ষেত্রে জরিপ পরিচালনা;
- (গ) জনশুমারি, কৃষিশুমারি, মৎস্য ও প্রাণিসম্পদ শুমারি, অর্থনৈতিক শুমারিসহ অন্যান্য শুমারি ও জরিপের লক্ষ্যে যাবতীয় কার্যক্রম গ্রহণ;
- (ঘ) সরকারি পর্যায়ে উন্নয়ন পরিকল্পনাবিদ, নীতি-নির্ধারক, গবেষণা ও শিক্ষা প্রতিষ্ঠান, জাতীয় ও আন্তর্জাতিক সংস্থা এবং অন্যান্য ব্যবহারকারীগণের চাহিদা অনুসারে দ্রুততার সাথে নির্ভরযোগ্য ও ব্যবহারবান্ধব পরিসংখ্যান সরবরাহকরণ;
- (ঙ) পরিসংখ্যান বিষয়ক নীতিমালা ও পদ্ধতি প্রণয়ন;
- (চ) শাখা কার্যালয়ের কার্যাদি সরেজমিনে তদারক এবং প্রযোজ্য ক্ষেত্রে, উহার প্রতিবেদন পর্যালোচনা ও প্রকাশের ব্যবস্থা গ্রহণ;
- (ছ) জাতীয় পরিসংখ্যান উন্নয়ন কৌশলপত্র (National Strategy for the Development of Statistics) প্রবর্তন এবং সময় সময় হালনাগাদকরণ;
- (জ) পরিসংখ্যান বিষয়ে দক্ষ জনশক্তি তৈরির লক্ষ্যে প্রয়োজনীয় প্রশিক্ষণ কর্মসূচি গ্রহণ;
- (ঝ) পরিসংখ্যানের ভূমিকা ও কার্যক্রমের গুরুত্ব সম্পর্কে জনসচেতনতা বৃদ্ধিকরণ;
- (ঞ) পরিসংখ্যান কার্যক্রম সম্পাদনে তথ্য-প্রযুক্তির ব্যবহার নিশ্চিতকরণ;
- (ট) যেকোন কর্তৃপক্ষ, পরামর্শ প্রদানকারী প্রতিষ্ঠান, বেসরকারি সংস্থা এবং আন্তর্জাতিক সংস্থার সাথে পরিসংখ্যান বিষয়ে প্রয়োজনীয় সমন্বয় ও সহযোগিতা প্রদান;
- (ঠ) ভোক্তার মূল্যসূচকসহ অন্যান্য মূল্যসূচক এবং জাতীয় হিসাব প্রস্তুতকরণ;
- (ড) অর্থনৈতিক, পরিবেশগত, সামাজিক, জনমিতি সংক্রান্ত নির্দেশক প্রণয়ন ও প্রকাশকরণ;
- (ঢ) ভূমি ব্যবহারসহ বিভিন্ন ফসলের উৎপাদন, উৎপাদন-ব্যয় এবং ফসলাধীন জমির পরিমাণ প্রাক্কলন;
- (ণ) জিও-কোড সিস্টেম প্রণয়ন এবং একমাত্র জিও-কোড সিস্টেম হিসেবে উহা হালনাগাদকরণ ও সংরক্ষণ এবং অন্যান্য সকল সরকারি সংস্থা বা প্রতিষ্ঠানকে ব্যবহারের জন্য উদ্বুদ্ধকরণ;
- (ত) জাতীয় জনসংখ্যা রেজিস্টার (National Population Register) প্রণয়ন ও সময় সময় হালনাগাদকরণ;
- (থ) সমন্বিত সেন্ট্রাল জিওগ্রাফিক্যাল ইনফরমেশন সিস্টেম (Geographic Information System) প্রণয়ন;
- (দ) পরিসংখ্যানের প্রধান প্রধান কার্যক্রমসমূহ আন্তর্জাতিক মানে প্রমিতকরণ (Standardization);
- (ধ) সংরক্ষণের বিকল্প ব্যবস্থাসহ জাতীয় তথ্য ভান্ডার প্রণয়ন ও আধুনিক পদ্ধতিতে আর্কাইভে সংরক্ষণ;
- (নে) জাতীয় ও আন্তর্জাতিক সংস্থার জন্য প্রণীত সরকারি পরিসংখ্যানের মান সত্যকরণ (Authentication);
- (প) পরিসংখ্যান সংক্রান্ত পরামর্শ সেবা প্রদান;
- (ফ) সরকার কর্তৃক নির্দেশিত অন্যান্য দায়িত্ব পালন; এবং
- (ব) উপরিউক্ত দায়িত্ব পালন ও কার্যাবলি সম্পাদনের জন্য প্রয়োজনীয় ব্যবস্থা গ্রহণ।

## ১.২ উপজেলা পরিসংখ্যান কার্যালয় কালুখালী, রাজবাড়ী এর কার্যাবলিঃ

উপজেলা পরিসংখ্যান কার্যালয় কালুখালী, রাজবাড়ী বাংলাদেশ পরিসংখ্যান ব্যুরো (বিবিএস) এর অর্থনৈতিক,সামাজিক, জনসংখ্যাগত এবং পরিবেশগত বিভিন্ন সূচক প্রকাশের জন্য সংকলন,বিশ্লেষণ ও প্রকাশনারলক্ষ্যে মাঠ পর্যায়ে বিভিন্ন উপাত্ত সরবরাহ করে থাকে।

১.৩ উপজেলা পরিসংখ্যান কার্যালয়, কালুখালী, রাজবাড়ী এর সাংগঠনিক কাঠামো



১.৪ উপজেলা পরিসংখ্যান কার্যালয় কালুখালী, রাজবাড়ী এর জনবল

ক্র. নং	পদের নাম	গ্রেড নং	জনবল		
			অনুমোদিত	কর্মরত	মন্তব্য/শূন্য
১.	পরিসংখ্যান কর্মকর্তা	গ্রেড-৯	০১	০০	--
২.	পরিসংখ্যান তদন্তকারী	গ্রেড-১২	০১	০১	--
৩.	জুনিয়র পরিসংখ্যান সহকারী	গ্রেড-১৩	০২	০০	---
৪.	চেইনম্যান	গ্রেড-২০	০১	০০	--

১.৫ কালুখালী উপজেলা পরিসংখ্যান কার্যালয়ে কর্মরত কর্মকর্তা/কর্মচারীদের নামের তালিকা:

ক্রম	নাম	পদবী	মোবাইল নং	ই-মেইল
০১	জনাব মোঃ ফজলুল হক	পরিসংখ্যান তদন্তকারী	০১৭৪৩৯৯৪৬৫০	Usokalukhali.bbs@gmail.com
০২	মোঃ মনিরুল ইসলাম	চেইনম্যান(আউটসোর্সিং)	০১৭৭৭৩৬২৭৬৬	-

২.০ নিয়মিত কার্যাবলীঃ

২.১ কৃষি পরিসংখ্যান-

- ০৬ টি প্রধান ফসলের তথ্য সংগ্রহ
- ১৪০ টি অপ্রধান (১৩ টি গ্রুপ) ফসলের তথ্য সংগ্রহ
- দাগগুচ্ছ জরিপ
- মাসিক কৃষি মজুরির হার নির্ণয়
- ভূমি ব্যবহার ও সেচ পরিসংখ্যান
- গবাদি পশু ও হাঁস মুরগি জরিপ
- মৎস্য উৎপাদন জরিপ
- বন জরিপ
- অস্থায়ী ফসলের ক্ষয়ক্ষতি নিরূপন

## বাংলাদেশ পরিসংখ্যান ব্যুরো কর্তৃক প্রকাশিত “কৃষি বর্ষগ্রন্থ ২০২২” এ উল্লিখিত কালুখালী উপজেলার উল্লেখযোগ্য কৃষি পরিসংখ্যান তুলে ধরা হলো:

### ২.২ শুমারি ও জরিপ কার্যাবলীঃ

সঠিক, নির্ভুল ও সময়োপযোগী পরিসংখ্যান প্রণয়নের জন্য বাংলাদেশ পরিসংখ্যান ব্যুরো (বিবিএস) দেশের আর্থসামাজিক বিভিন্ন ক্ষেত্রে শুমারি ও জরিপ পরিচালনা করে থাকে। উপজেলা পরিসংখ্যান কার্যালয় কালুখালী, রাজবাড়ী শুমারি ও জরিপ বাস্তবায়নের লক্ষ্যে তথ্য সংগ্রহ ও সরবরাহ করে থাকে। ২০২২-২৩ অর্থ বছরে বাস্তবায়িত শুমারি ও জরিপসমূহ-

### ২.৩ জনশুমারি ও গৃহগণনা ২০২২

জনশুমারি ও গৃহগণনা ২০২১ প্রকল্প এর অধীন ট্যাবলেট ব্যবহারপূর্বক Computer Assisted Personal Interviewing (CAPI) পদ্ধতিতে দেশের প্রথম ডিজিটাল শুমারি ‘জনশুমারি ও গৃহগণনা ২০২২’ গত ১৫-২১ জুন, ২০২২ খ্রি. সারাদেশের ন্যায় রাজবাড়ী জেলার কালুখালী উপজেলায় সফলভাবে সম্পন্ন হয়েছে। জনশুমারি ও গৃহগণনা ২০২২ এর প্রিলিমিনারি রিপোর্ট গত ২৭ জুলাই, ২০২২ খ্রি. প্রকাশিত হয়েছে।

### ২.৪ SVRS in Digital Platform

স্যাম্পল ভাইটাল রেজিস্ট্রেশন সিস্টেম (এসভিআরএস) ইন ডিজিটাল প্ল্যাটফর্ম প্রকল্পের আওতায় রাজবাড়ী জেলার কালুখালী উপজেলায় ০২টি পিএসইউ এর স্থানীয় রেজিস্টার ও সুপারভাইজারগণের মাধ্যমে Computer Assisted Personal Interviewing (CAPI) পদ্ধতিতে জন্ম, মৃত্যু, বিবাহ, তালাক/পৃথক বসবাস, বহির্গমন, আগমন, প্রতিবন্ধী, এইচআইভি ও জন্মনিয়ন্ত্রণ সম্পর্কে তথ্য সংগ্রহ করা হয়। এই প্রকল্পের মাধ্যমে Intercensal Period-এ দেশের জনসংখ্যা নিরূপণ, জনসংখ্যা হ্রাস-বৃদ্ধির হার নির্ধারণ ও বিভিন্ন জনতাত্ত্বিক সূচক নির্ধারণ করা হয়।

### ২.৫ HIES ২০২১-২২

Computer Assisted Personal Interviewing (CAPI) পদ্ধতিতে খানার আয় ব্যয় সংক্রান্ত জরিপ (HIES) ২০২১-২২ এর গত ৩০ ডিসেম্বর, ২০২২ খ্রি. সমাপ্ত হয়েছে। ২০ দিনে ০১ টি টার্ম হিসেবে মোট ১৮ টিটার্মে এই জরিপ কার্যক্রম সম্পন্ন হয়। এ জরিপের মাধ্যমে বিভিন্ন পণ্য ও সেবার weight নির্ধারণ এবং দারিদ্র্যের হার নিরূপণ করা হয়।

### ২.৬ কারুশিল্পজাত পণ্য জরিপ ২০২২

বাংলাদেশ পরিসংখ্যান ব্যুরো ও জয়িতা ফাউন্ডেশন এর উদ্যোগে ইন্ডাস্ট্রি এন্ড লেবার উইং কর্তৃক বাস্তবায়নাধীন ‘কারুশিল্পজাত পণ্য জরিপ-২০২২’ এর রাজবাড়ী জেলার কালুখালী উপজেলার মূল জরিপ কাজের তথ্য সংগ্রহ কার্যক্রম ১৮ ডিসেম্বর, ২০২২ খ্রি. - ০৬ জানুয়ারি, ২০২৩ খ্রি. সম্পন্ন হয়।

### ২.৭ প্রায়োগিক সাক্ষরতা নিরূপণ জরিপ ২০২৩

বাংলাদেশ পরিসংখ্যান ব্যুরো (বিবিএস)-এর সেন্সাস উইংয়ের আওতাধীন ‘টেকসই উন্নয়ন অর্জন পরিবীক্ষণে প্রায়োগিক সাক্ষরতা নিরূপণ জরিপ (LAS) প্রকল্প’ শীর্ষক প্রকল্পের ‘প্রায়োগিক সাক্ষরতা নিরূপণ জরিপ ২০২৩’ কার্যক্রম এর রাজবাড়ী জেলার কালুখালী উপজেলায় ১২ টি পিএসইউতে Computer Assisted Personal Interviewing (CAPI) পদ্ধতিতে তথ্য সংগ্রহ কাজ ০১-২০ মার্চ ২০২৩ খ্রি. সম্পন্ন হয়।



## ২.৮ জনশুমারি ও গৃহগণনা ২০২২ এর ডাটা ক্লিনিং

‘জনশুমারি ও গৃহগণনা ২০২২’এর বিভিন্ন অস্পষ্টতা দূরীকরণের লক্ষ্যে প্রকল্প দপ্তরের নির্দেশনা মোতাবেক মাঠ পর্যায়ে তথ্য যাচাই করা হয়।

## ২.৯ আর্থসামাজিক ও জনমিতিক জরিপ ২০২৩

বাংলাদেশ পরিসংখ্যান ব্যুরো(বিবিএস) এর জনশুমারি ও গৃহগণনা ২০২১ প্রকল্প এর আওতায় বাস্তবায়নাধীন ‘জনশুমারি ও গৃহগণনা ২০২২’ এর ‘আর্থসামাজিক ও জনমিতিক জরিপ ২০২৩’ এর রাজবাড়ী জেলার কালুখালী উপজেলায় ১৪ টি পিএসইউ এর তথ্য সংগ্রহ কার্যক্রম Computer Assisted Personal Interviewing (CAPI) পদ্ধতিতে ২১ মে-১৫ জুন, ২০২৩ খ্রি. সম্পন্ন হয়।

## ২.১০ জাতীয় শিশু শ্রম জরিপ ২০২২

বাংলাদেশ পরিসংখ্যান ব্যুরোও আইএলওএর যৌথ উদ্যোগে পরিচালিত ইন্ডাস্ট্রি এন্ড লেবার উইং কর্তৃক বাস্তবায়নাধীন ‘জাতীয় শ্রম জরিপ ২০২২’ শিশু এর ২য় কম্পোনেন্ট ‘Establishment Base Sector-wise Survey ২০২৩’ এর লিস্টিং কার্যক্রম ১৪-২৩ মার্চ, ২০২৩ খ্রি. এবং মূল তথ্য সংগ্রহ কার্যক্রম ০৩-১২ জুন, ২০২৩ খ্রি. সম্পন্ন হয়।

## ২.১১ বার্ষিক কর্মসম্পাদন চুক্তি (Annual Performance Agreement-APA)

মন্ত্রিপরিষদ বিভাগের নির্দেশনা অনুযায়ী ২০২২-২০২৩ অর্থবছরে রাজবাড়ী জেলা পরিসংখ্যান কার্যালয়ের উপপরিচালক এবং উপজেলা পরিসংখ্যান কর্মকর্তা কালুখালী এর মধ্যে বার্ষিক কর্মসম্পাদন চুক্তি ২০২২-২০২৩ স্বাক্ষরিত হয়। উপজেলা পরিসংখ্যান কার্যালয়ের গুরুত্বপূর্ণ কার্যাবলিকে উক্ত চুক্তির কৌশলগত উদ্দেশ্যের মধ্যে অন্তর্ভুক্ত করা হয়। চুক্তির ধারাবাহিকতাক্রমে ২০২২-২০২৩ অর্থবছরে রাজবাড়ী জেলা পরিসংখ্যান কার্যালয়ের উপপরিচালক এবং পরিসংখ্যান কর্মকর্তা কালুখালী, রাজবাড়ী এর মধ্যে বার্ষিক কর্মসম্পাদন চুক্তি স্বাক্ষরিত হয়েছে।

বার্ষিক কর্মসম্পাদন চুক্তি প্রণয়ন এবং বাস্তবায়ন সংক্রান্ত কার্যাবলী সুষ্ঠুভাবে সম্পাদনের লক্ষ্যে পরিসংখ্যান কর্মকর্তা-কে প্রধান করে কালুখালী উপজেলা পরিসংখ্যান কার্যালয়ের বার্ষিক কর্মসম্পাদন ব্যবস্থাপনা টিম (এপিএ টিম) গঠন করা হয়েছে। মন্ত্রিপরিষদ বিভাগের নির্দেশনা অনুযায়ী অগ্রগতি প্রতিবেদন প্রতি তিন মাস অন্তর বিভাগীয় পরিসংখ্যান কার্যালয়ে প্রেরণ করা হচ্ছে।

## ২.১২ জাতীয় শুদ্ধাচার কৌশল (National Integrity Strategy-NIS)

মন্ত্রিপরিষদ বিভাগের নির্দেশনা অনুযায়ী ২০২২-২০২৩ অর্থবছরে কালুখালী উপজেলা পরিসংখ্যান কার্যালয়ে জাতীয় শুদ্ধাচার কৌশল বাস্তবায়ন সংক্রান্ত কার্যক্রম গ্রহণ করা হয়। এ কার্যক্রমের আওতায় যথারীতি নৈতিকতা কমিটি গঠন করা হয়েছে। নৈতিকতা কমিটির সভা ত্রৈমাসিক ভিত্তিতে নিয়মিত অনুষ্ঠিত হচ্ছে। পাশাপাশি অনুষ্ঠিত হচ্ছে শুদ্ধাচার বিষয়ক বিশেষ সভা এবং সচেতনতা বৃদ্ধিমূলক সভা। শুদ্ধাচার বিষয়ে এ কার্যালয়ের পরিসংখ্যান তদন্তকারী মোঃ ফজলুল হক ফোকাল পয়েন্ট কর্মকর্তা হিসেবে দায়িত্ব পালন করছেন। এর ধারাবাহিকতায় বাংলাদেশ পরিসংখ্যান ব্যুরোতে নৈতিকতা কমিটি গঠন করা হয়েছে। ত্রৈমাসিক ভিত্তিতে নিয়মিত কমিটির বৈঠক অনুষ্ঠিত হচ্ছে।

উক্ত কার্যক্রমের পাশাপাশি মন্ত্রিপরিষদ বিভাগের নির্ধারিত ছক অনুসরণ করে ২০২২-২০২৩ অর্থবছরে শুদ্ধাচার কর্মপরিকল্পনা প্রণয়ন ও বাস্তবায়ন করা হয়েছে। মন্ত্রিপরিষদ বিভাগের নির্দেশনা অনুযায়ী নৈতিকতা কমিটির সভা করে অগ্রগতি প্রতিবেদন প্রতি তিন মাস অন্তর জেলা পরিসংখ্যান কার্যালয়ে প্রেরণ করা হয়েছে।

## ২.১৩ তথ্য অধিকার (Right to Information-RTI)

পরিসংখ্যান কর্মকর্তার পদ শূন্য থাকায় কালুখালী উপজেলা পরিসংখ্যান কার্যালয়ের পরিসংখ্যান তদন্তকারী-কে তথ্য প্রদানের জন্য দায়িত্বে নিয়োজিত করা হয়েছে। বিভিন্ন ব্যক্তি বা প্রতিষ্ঠান তথ্যের জন্য (টেলিফোনে/মৌখিক/লিখিতভাবে) আগ্রহ প্রকাশ করলে সংশ্লিষ্ট তথ্য সরবরাহের প্রয়োজনীয় ব্যবস্থা গ্রহণ করা হয়। তথ্য অধিকার (তথ্য প্রকাশ ও প্রচার) প্রবিধানমালা ২০১০ এর ৩ (১) অনুযায়ী স্ব-প্রণোদিত তথ্য প্রকাশ নির্দেশিকা মূলে বিভাগ কর্তৃক সংশ্লিষ্ট তথ্য জনসাধারণের অবগতির জন্য ওয়েবসাইটে নিয়মিতভাবে প্রকাশসহ প্রতি ০৩ (তিন) মাস অন্তর আপডেট করা হয়।

## ৩.০ অন্যান্য কার্যক্রমঃ

### ৩.১ জাতীয় পরিসংখ্যান দিবস ২০২৩ উদযাপন:

পরিসংখ্যান ব্যবস্থাকে প্রাতিষ্ঠানিক রূপদানের লক্ষ্যে ২০১৩ সালের ২৭ ফেব্রুয়ারি মহান জাতীয় সংসদে ‘পরিসংখ্যান আইন, ২০১৩’ পাস হয়। পরিসংখ্যান আইন পাসের ফলে জাতীয় পরিসংখ্যান সংস্থা (NSO) হিসেবে বাংলাদেশ পরিসংখ্যান ব্যুরো (বিবিএস) একটি সুদৃঢ় ভিত্তির উপর প্রতিষ্ঠিত হয়। এরই ধারাবাহিকতায় ২৭ ফেব্রুয়ারি “জাতীয় পরিসংখ্যান দিবস” যথাযোগ্য মর্যাদায় পালন করা হয়। এদিন আলোচনা সভাসহ র্যালির আয়োজন করা হয়

8.0 তথ্য প্রদানকারী কর্মকর্তা, বিকল্প তথ্য প্রদানকারী কর্মকর্তা ও আপীল কর্তৃপক্ষঃ

তথ্য প্রদানকারী কর্মকর্তা

জনাব মোঃ ফজলুল হক  
পরিসংখ্যান তদন্তকারী  
উপজেলা পরিসংখ্যান কার্যালয়  
কালুখালী, রাজবাড়ী  
☎ 01743994650  
☎ Usokalukhali.bbs@gmail.com

বিকল্প তথ্য প্রদানকারী কর্মকর্তা

মোঃ মনিরুল ইসলাম  
চেইনম্যান  
উপজেলা পরিসংখ্যান কার্যালয়  
কালুখালী, রাজবাড়ী  
☎ 01777362766

আপীল কর্তৃপক্ষ

জনাব মোঃ রেজাউল করিম  
উপপরিচালক  
জেলা পরিসংখ্যান কার্যালয়, রাজবাড়ী  
☎ 01719069831  
rejaul467du@gmail.com