



## বার্ষিক প্রতিবেদন ২০২২-২০২৩



উপজেলা সমবায় কার্যালয়,  
শিবচর, মাদারীপুর  
সমবায় অধিদপ্তর  
পল্লী উন্নয়ন ও সমবায় বিভাগ  
স্থানীয় সরকার, পল্লী উন্নয়ন ও সমবায় মন্ত্রণালয়

### উপদেষ্টা

মোহাম্মদ আলাউদ্দিন মিয়া  
উপজেলা সমবায় অফিসার  
শিবচর, মাদারীপুর।

## সম্পাদনা পরিষদ

মোহাম্মদ আলাউদ্দিন মিয়া  
উপজেলা সমবায় অফিসার  
শিবচর, মাদারীপুর।

## মোঃ আমির হোসেন

পরিদর্শক(সংযুক্তি)  
উপজেলা সমবায় কার্যালয়,  
শিবচর, মাদারীপুর।

## মোহাম্মাদ শেখ ফরিদ উদ্দিন

সহকারী পরিদর্শক  
উপজেলা সমবায় কার্যালয়,  
শিবচর, মাদারীপুর।

## সংকলনে

মোহাম্মাদ শেখ ফরিদ উদ্দিন  
সহকারী পরিদর্শক  
উপজেলা সমবায় কার্যালয়,  
শিবচর, মাদারীপুর।

## ফারহানা আক্তারী

সহকারী পরিদর্শক  
উপজেলা সমবায় কার্যালয়,  
শিবচর, মাদারীপুর।

## প্রকাশকাল

৩০ সেপ্টেম্বর ২০২৩ খ্রি।

## প্রকাশনায়

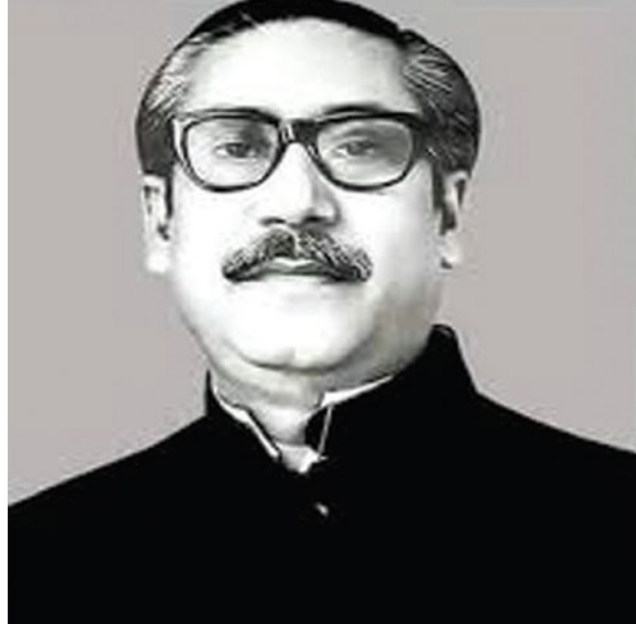
উপজেলা সমবায় কার্যালয়, শিবচর, মাদারীপুর।

ফোন: ০২-৪৭৮৮১১৫৯৫

Website: [www.cooperative.shibchar.madaripur.gov.bd](http://www.cooperative.shibchar.madaripur.gov.bd)

E-mail: [uco.shibchar@gmail.com](mailto:uco.shibchar@gmail.com)

Web-mail : [uco.shibchar@gmail.com](mailto:uco.shibchar@gmail.com)



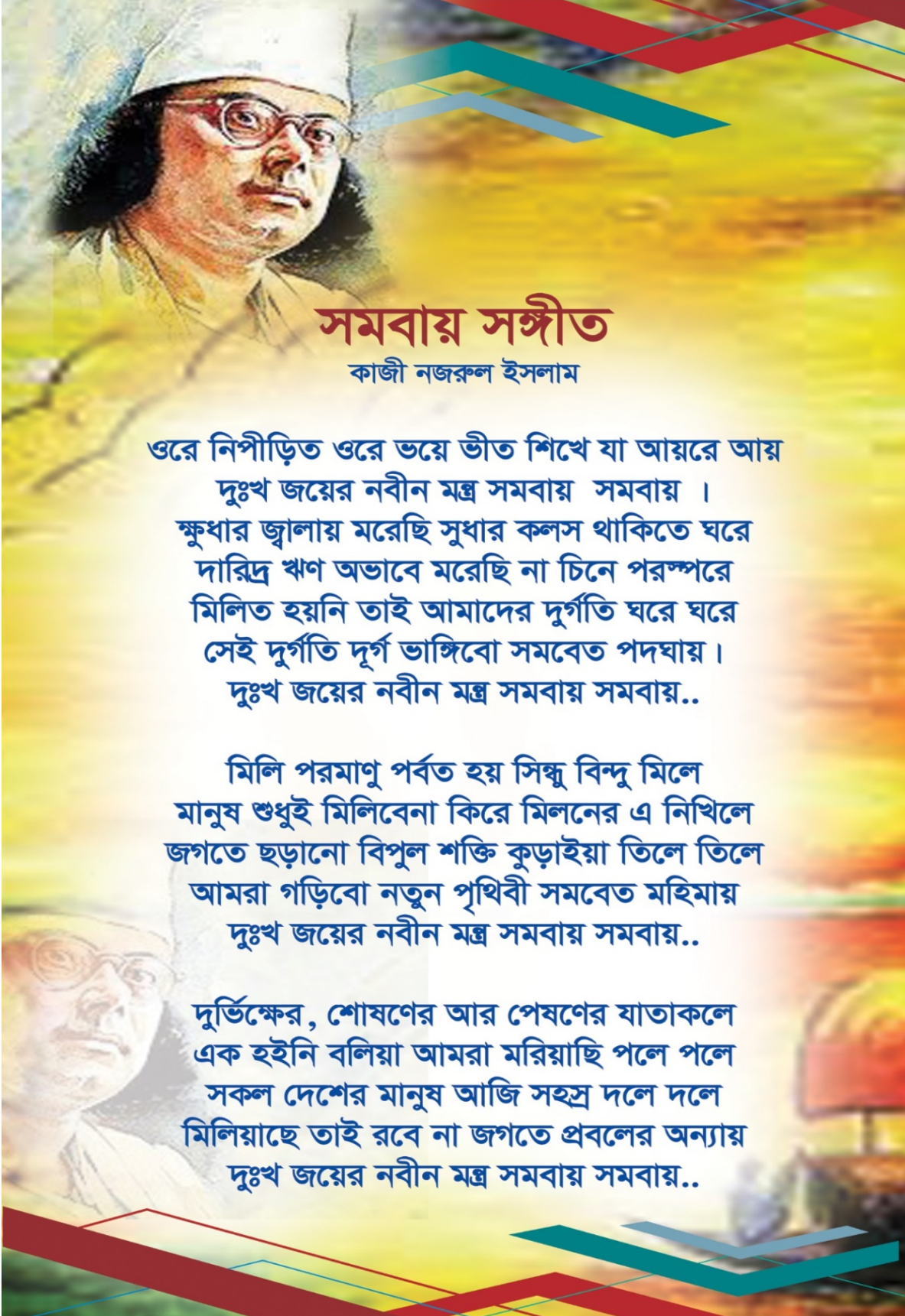
“আমার দেশের প্রতিটি মানুষ খাদ্য পাবে, আশ্রয় পাবে, শিক্ষা পাবে উন্নত জীবনের অধিকারী হবে-এই হচ্ছে আমার স্বপ্ন। এই পরিপ্রেক্ষিতে গণমুখী সমবায় আন্দোলনকে অত্যন্ত গুরুত্বপূর্ণ ভূমিকা পালন করতে হবে”।

-জাতির পিতা বঙ্গবন্ধু শেখ মুজিবুর রহমান



“এটা পরীক্ষিত যে বহুমুখী গ্রাম সমবায় আমরা যদি গড়ে তুলতে পারি, বাংলাদেশে কোন দারিদ্র্য থাকবে না”।

-মাননীয় প্রধানমন্ত্রী শেখ হাসিনা



## সমবায় সঙ্গীত

কাজী নজরুল ইসলাম

ওরে নিপীড়িত ওরে ভয়ে ভীত শিখে যা আয়রে আয়  
দুঃখ জয়ের নবীন মন্ত্র সমবায় সমবায় ।  
ক্ষুধার জ্বালায় মরেছি সুখার কলস থাকিতে ঘরে  
দারিদ্র ঋণ অভাবে মরেছি না চিনে পরস্পরে  
মিলিত হয়নি তাই আমাদের দুর্গতি ঘরে ঘরে  
সেই দুর্গতি দুর্গ ভাঙ্গিবো সমবেত পদঘায় ।  
দুঃখ জয়ের নবীন মন্ত্র সমবায় সমবায়..

মিলি পরমাণু পর্বত হয় সিন্ধু বিন্দু মিলে  
মানুষ শুধুই মিলিবেনা কিরে মিলনের এ নিখিলে  
জগতে ছড়ানো বিপুল শক্তি কুড়াইয়া তিলে তিলে  
আমরা গড়িবো নতুন পৃথিবী সমবেত মহিমায়  
দুঃখ জয়ের নবীন মন্ত্র সমবায় সমবায়..

দুর্ভিক্ষের, শোষণের আর পেষণের যাতাকলে  
এক হইনি বলিয়া আমরা মরিয়াছি পলে পলে  
সকল দেশের মানুষ আজি সহস্র দলে দলে  
মিলিয়াছে তাই রবে না জগতে প্রবলের অন্যায়  
দুঃখ জয়ের নবীন মন্ত্র সমবায় সমবায়..

## মুখবন্ধ

মোহাম্মদ আলাউদ্দিন মিয়া  
উপজেলা সমবায় কর্মকর্তা  
মাদারীপুর।

স্বাধীনতার পর সমবায়ের গুরুত্ব উপলব্ধি করে বাংলাদেশের পবিত্র সংবিধানের ১৩(খ) অনুচ্ছেদে সমবায়কে মালিকানার অন্যতম গুরুত্বপূর্ণ খাত হিসেবে ঘোষণা দেয়া হয়েছে। স্বাধীনতার পরপরই বাঙালী জাতির সর্বকালের সর্বশ্রেষ্ঠ সন্তান জাতির জনক বঙ্গবন্ধু শেখ মুজিবুর রহমান সমবায়ের গুরুত্ব অনুধাবন করে দেশের প্রত্যেক ইউনিয়নে ইউনিয়ন ভিত্তিক বহুমুখী সমবায় সমিতির মাধ্যমে দেশের সাধারণ মানুষের কাছে সহজে এবং সুলভ মূল্যে নিত্য প্রয়োজনীয় খাদ্যদ্রব্য এবং কৃষি উপকরণ পৌঁছে দেয়ার ব্যবস্থা করার প্রতিশ্রুতি প্রদান করেন। তাছাড়া, দেশের প্রায় প্রত্যেকটি গ্রামে কৃষি সমবায় সমিতি গঠনের মাধ্যমে কৃষকদের সহজ শর্তে ঋণ প্রদান করা হয়েছিল। এই ধারাবাহিকতা অব্যাহত রাখতে জাতির পিতার সুযোগ্য উত্তরসূরি মাননীয় প্রধানমন্ত্রী শেখ হাসিনা কর্তৃক ঘোষিত 'রূপকল্প২০২১' ও 'রূপকল্প২০৪১' বাস্তবায়নে সমবায় গুরুত্বপূর্ণ ভূমিকা রাখতে পারে। এক্ষেত্রে মাদারীপুর জেলাধীন নিবন্ধিত সমবায় সমিতি সমূহ সাধারণ মানুষের আর্থ-সামাজিক উন্নয়ন, কর্মসংস্থান সৃষ্টি, নারীর ক্ষমতায়ন ও দারিদ্র্য হ্রাসে সমবায় সমিতি গুলো গুরুত্বপূর্ণ ভূমিকা পালন করে আসছে। অর্থনীতির সকল খাতেই আজ সমবায় কর্মকান্ড পরিচালিত হচ্ছে। মাদারীপুর জেলাধীন শিবচর উপজেলায় নিবন্ধিত সমবায় সমিতি সমূহ দেশের অর্থনৈতিক ও সামাজিক উন্নয়নে যে অবদান রাখছে তার একটি চিত্র ২০২২-২০২৩ সনের বার্ষিক প্রতিবেদনে তুলে ধরা হলো। প্রতিবেদনটিতে উপজেলাব্যাপী সংগঠিত সমবায় সমিতিগুলোর সংখ্যা, ব্যক্তি সদস্য, শেয়ার মূলধন, সঞ্চয় আমানত, গঠিত অন্যান্য তহবিল, গৃহীত ও দানকৃতঋণ, আদায়কৃত ও পরিশোধিত ঋণ, লভ্যাংশ বিতরণ ইত্যাদির পাশাপাশি এ মাদারীপুর জেলাধীন শিবচর উপজেলায় উল্লেখযোগ্য কতিপয় সমিতির সংক্ষিপ্ত পরিচিতি ও সমবায় খাতের উল্লেখযোগ্য কার্যক্রম তুলে ধরছি।



## ”বঙ্গবন্ধুর দর্শন, সমবায়ে উন্নয়ন”

**প্রারম্ভিকাঃ** সমবায় হচ্ছে অর্থনৈতিক, সামাজিক ও সাংস্কৃতিক চাহিদা পূরণের জন্য স্বেচ্ছায় সংগঠিত কিছু সংখ্যক ব্যক্তি কর্তৃক গঠিত সংস্থা বা প্রতিষ্ঠান যা যৌথ মালিকানাধীন এবং গণতান্ত্রিক উপায়ে নিয়ন্ত্রিত ও পরিচালিত। গণপ্রজাতন্ত্রী বাংলাদেশের সংবিধানের ১৩(খ) অনুচ্ছেদে সম্পদের মালিকানার ক্ষেত্রে সমবায়কে দ্বিতীয় খাত হিসেবে স্বীকৃতি দেওয়া হয়েছে। বাংলাদেশ তথা ভারতীয় উপমহাদেশে সমবায় উত্তরাধিকারসূত্রে প্রাপ্ত একটি আন্দোলন। হঠাৎ করে বা একদিনে এ আন্দোলন গড়ে ওঠেনি। এর রয়েছে সুপ্রাচীন ইতিহাস ও ঐতিহ্য। ১৮৭৫ সনে দক্ষিণ ভারতে সুদখোর মহাজনদের বিরুদ্ধে কৃষক বিদ্রোহের ফলশ্রুতিতে এক ভয়াবহ দাঙ্গা সংঘটিত হয়। ইংরেজ সরকার নিজেদের স্বার্থেই কৃষকদের সমস্যা সমাধানে এগিয়ে আসে। জার্মানীর রাইফিজেন পদ্ধতির ন্যায় সমবায়ের মাধ্যমে উপমহাদেশের কৃষকদের সমস্যা সমাধান করা যাবে এটি ইংরেজ সরকার বিশ্বাস করে। এ বিশ্বাস থেকে ১৯০৪ সালে জন্ম নেয় সমবায়। কালের পরিক্রমায় কৃষির পাশাপাশি ক্ষুদ্র ব্যবসা, পরবিহন, পর্যটন, কুটির শিল্প, আবাসন, মৎস্য, দুগ্ধ, সঞ্চয়-স্বণদান, সার্বিক গ্রাম উন্নয়ন, পানি ব্যবস্থাপনা, তীত শিল্প ইত্যাদি ৩৫ শ্রেণির বিভিন্ন খাতে সমবায় পদ্ধতির বিস্তার ঘটেছে। স্বাধীনতার পর যুদ্ধবিধ্বস্ত বাংলাদেশকে পূণর্গঠনের জন্য সর্বকালের সর্বশ্রেষ্ঠ বাঙালী জাতির পিতা বঙ্গবন্ধু শেখ মুজিবুর রহমান সমবায় পদ্ধতিকে গুরুত্ব দিয়েছিলেন। গ্রামীণ অর্থনীতির চাকা সচল করতে গ্রাম সমবায় গড়ার নির্দেশ প্রদান করেছিলেন।

### ২০২২-২০২৩ অর্থ বছরে মাদারীপুর জেলার শিবচর উপজেলার সমবায় খাতের অগ্রগতি:

সুদীর্ঘ পথ পরিক্রমার মাধ্যমে বাংলাদেশে সমবায় একবিংশ শতাব্দীতে নতুন ভাবধারায় উজ্জীবিত হয়ে দেশের আর্থ সামাজিক উন্নয়নে ভূমিকা রেখে চলছে যা সমাজের বিভিন্ন ক্ষেত্রে দৃশ্যমান। সমবায় আন্দোলনের মূল চালিকা শক্তি হলো প্রাথমিক সমবায় সমিতি। অত্র জেলার কিছু প্রাথমিক সমবায় সমিতির তথ্য নিম্নে উপস্থাপন করা হলো:-

**\*প্রাথমিক সমবায়ের সংখ্যা:** সমবায় সমিতি সংগঠন ও পচিলনা করা বাংলাদেশের জনগনের একটি নাগরিক অধিকার। তাই প্রতি বছরই উল্লেখযোগ্য সংখ্যক সমবায় সংগঠিত ও নিবন্ধিত হচ্ছে। ২০২২-২০২৩ অর্থ বছরে প্রাথমিক সমবায়ের সংখ্যা দাঁড়িয়েছে মোট ১৪০ টি এবং কেন্দ্রীয় সমবায়ের সংখ্যা ০১টি।

**\*প্রাথমিক সমবায়ের সদস্য সংখ্যা:** সমাজের সর্বস্তরের জনগন এখন সমবায় সংগঠনের সাথে সংযুক্ত আছে। ২০২২-২০২৩ অর্থ বছরে প্রাথমিক সমবায়ের সদস্য সংখ্যা দাঁড়িয়েছে প্রায় ৫০৯৫৭ জন।

**\*শেয়ার মূলধন:** দারিদ্র জনগোষ্ঠীর ক্ষুদ্র পুঁজির সমন্বয় ঘটিয়ে বৃহৎ মূলধন তৈরী এবং উক্ত মূলধন বিনিয়োগ করে অর্থনৈতিক কর্মকান্ড বৃদ্ধি করাই হচ্ছে সমবায়ের লক্ষ্য অর্জনের মূল কৌশল। যার প্রধান উৎস হচ্ছে সদস্যদের নিকট বিক্রিত শেয়ার। ২০২২-২০২৩ অর্থ বছরে শেয়ারের পরিমাণ দাঁড়িয়েছে ৭৫৫.৬৯ লক্ষ টাকা প্রায়।

**\*সঞ্চয় আমানত:** সদস্যরা নির্দিষ্ট হারে সমবায়ে সঞ্চয় জমা করে তা লাভজনক ব্যবসায় বিনিয়োগ করে থাকে। ২০২২-২০২৩ অর্থ বছরে সঞ্চয় আমানত এর পরিমাণ দাঁড়িয়েছে ১১৮৫০.১৪ লক্ষ টাকা প্রায়।

**\*সংরক্ষিত তহবিল ও নীটলাভ হতে গঠিত অন্যান্য তহবিল:** ২০২২-২০২৩ অর্থ বছরে সংরক্ষিত তহবিল ও নীটলাভ হতে গঠিত অন্যান্য তহবিল এর পরিমাণ দাঁড়িয়েছে ৭৩৭.৪ লক্ষ টাকা প্রায়।

**\*কার্যকরী মূলধন:** সমবায়ের শেয়ার মূলধন, সঞ্চয় আমানত ও সংরক্ষিত তহবিল সমবায়ের কার্যকরী মূলধনের উল্লেখযোগ্য অংশ গঠন করে থাকে। ২০২২-২০২৩ অর্থ বছরে কার্যকরী মূলধন এর পরিমাণ দাঁড়িয়েছে ১২৬১২.৮৪ লক্ষ টাকা প্রায়।

**\*বিনিয়োগ:** ২০২২-২০২৩ অর্থ বছরে প্রাথমিক সমবায়ের বিভিন্ন আর্থিক কর্মকাণ্ডে প্রায় ৩৯৯৫.২০ লক্ষ টাকা বিনিয়োগ করা হয়েছে।

**\*ঋণ বিতরণ:** ২০২২-২০২৩ অর্থ বছরে প্রাথমিক সমবায়ের ঋণ বিতরণের পরিমাণ ৩৯৯৫.২০ লক্ষ টাকা।

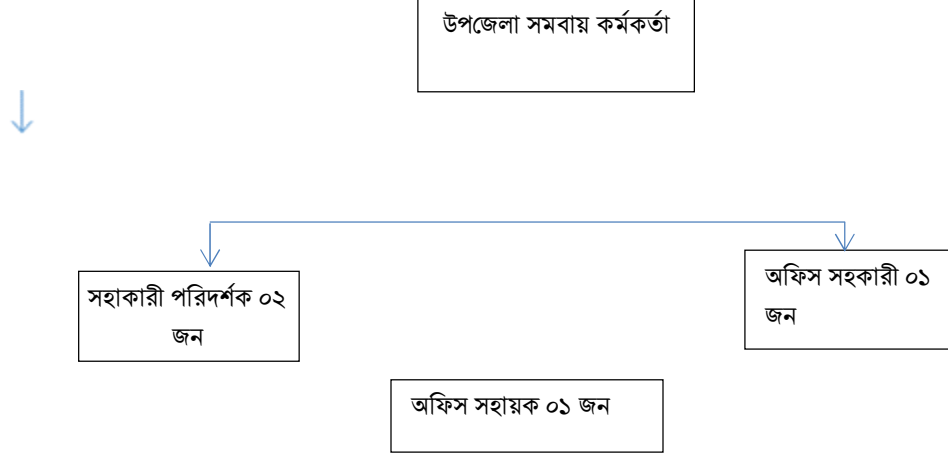
**\*ঋণ আদায়:** ২০২২-২০২৩ অর্থ বছরে প্রাথমিক সমবায়ের ঋণ আদায়ের পরিমাণ ৩৯০১ লক্ষ টাকা।

**\*অডিট ফি আদায়:** ২০২২-২০২৩ অর্থ বছরে প্রাথমিক সমবায়ের অডিট ফি আদায়ের পরিমাণ ১.১১ লক্ষ টাকা।

**\*সিডিএফ আদায়:** ২০২২-২০২৩ অর্থ বছরে প্রাথমিক সমবায়ের অডিট ফি আদায়ের পরিমাণ ৪৫৯৭৩ টাকা।

**\*লভ্যাংশ বিতরণ:** ২০২২-২০২৩ অর্থ বছরে প্রাথমিক সমবায় তার শেয়ার হোল্ডারগণের মধ্যে ০.৩৭ লক্ষ টাকা লভ্যাংশ বিতরণ করেছে।

উপজেলা সমবায় কার্যালয়, শিবচর, মাদারীপুর এর সাংগঠনিক কাঠামো:



উপজেলা সমবায় কার্যালয়, শিবচর, মাদারীপুর এ কর্মরত কর্মকর্তা/কর্মচারীদের তালিকা:

ছবি	নাম	পদবি	ই-মেইল	মোবাইল নম্বর	ফোন (অফিস)	ব্যাচ (বিসিএস)
	মোহাম্মদ আলাউদ্দিন মিয়া	উপজেলা সমবায় কর্মকর্তা	uco.shibchar@gmail.com	০১৭১৬৯২৮৭৪৭	০২৪৭৮৮১১৬৮৭	
	মোঃ আমির হোসেন	পরিদর্শক (সংযুক্ত)	<a href="mailto:amirsikder2@gmail.com">amirsikder2@gmail.com</a>	০১৭২০০৮১৪৯২	-	-
	মোহাম্মাদ শেখ ফরিদউদ্দিন	সহকারী পরিদর্শক	fariddocbd@gmail.com	০১৯৬৬৩২২৭৬৫	-	-
	ফারহানা আক্তারী	সহকারী পরিদর্শক	aktarifarhana39@gmail.com	০১৭১২৯০৬৫৮১	-	-
	মোঃ হুমায়ুন কবির	অফিস সহায়ক	-	০১৭৩৫৪৫২৪২৮	-	-



উপজেলা সমবায় কার্যালয়, শিবচর, মাদারীপুর কর্তৃক প্রদত্ত নাগরিক সেবার তালিকা:

ক্র. নং	সেবার নাম	সেবা প্রদান পদ্ধতি	মন্তব্য
১	২	৩	৪
১.	একাধিক ইউনিয়নব্যাপী কর্ম এলাকা বিশিষ্ট প্রকল্পের আওতায় গঠিত প্রাথমিক সমবায় নিবন্ধন	নির্ধারিত চালান জমা প্রদান করে প্রয়োজনীয় কাগজপত্রাদি সহ দাখিলকৃত আবেদন উপযুক্ত বিবেচিত হলে নিবন্ধন সনদ ইস্যু করা।	
২.	একাধিক ইউনিয়নব্যাপী কর্ম এলাকা বিশিষ্ট প্রকল্পের আওতায় গঠিত প্রাথমিক সমবায়ের উপ-আইন সংশোধন	প্রয়োজনীয় কাগজপত্রাদি সহ দাখিলকৃত আবেদন উপযুক্ত বিবেচিত হলে উপ-আইন সংশোধন আদেশ জারী করা করা হয়।	
৩.	প্রকল্পের আওতায় গঠিত প্রাথমিক সমবায়ের সদস্য পদ নিয়ে বিরোধ	কোর্ট ফি সংযুক্ত করে দাখিলকৃত আবেদন শুনানী অন্তে আদেশ জারী করেন জেলা সমবায় অফিসার।	
৪.	কেন্দ্রীয় সমবায়ের বার্ষিক বাজেট অনুমোদন।	এজিএম এর রেজুলেশন এবং অন্যান্য কাগজপত্র সহ দাখিলকৃত বাজেট যাচাই পূর্বক অনুমোদন করেন জেলা সমবায় অফিসার এর প্রেরন।	
৫.	৫০ হাজার টাকার নীচে আদায়কৃত শেয়ার মূলধন বিশিষ্ট প্রাথমিক সমবায়ের অডিট বরাদ্দ	আওতাধীন কর্মকর্তা/কর্মচারীদের নামে অডিট বরাদ্দ আদেশ জারী করা হয়।	
৬.	৫০ হাজার টাকার নীচে আদায়কৃত শেয়ার মূলধন বিশিষ্ট অর্ন্তবর্তী ব্যবস্থাপনা কমিটি নিয়োগ করা	সমবায় সমিতির আবেদন অথবা অডিট নোটে সুপারিশের প্রেক্ষিতে আদেশ জারী।	
৭.	৫০ হাজার টাকার উপরে আদায়কৃত শেয়ার মূলধন বিশিষ্ট প্রাথমিক সমবায়ের নির্বাচন কমিটি কর্তৃক মনোনয়ন বহাল বা বাতিলের বিরুদ্ধে আপীলের জন্য জেলায় প্রেরন।	কোর্ট ফি সংযুক্ত করে দাখিলকৃত আবেদন শুনানী অন্তে আদেশ জারী করেন জেলা সমবায় কর্মকর্তা।	
৮.	তথ্য অধিকার আইন ২০০৯ অনুসারে তথ্য প্রদান।	নির্ধারিত ফরমে আবেদন।	